



Kuusamon alueen yrityspotentialikartoitus 2015

Naturpolis Oy / Kuusamon kaupunki

3.9.2015

Mikko Leinonen



INNOLINK
RESEARCH

TIEDOSTA MENESTYS

1. Yleistä tutkimuksesta
2. Tutkimuksen keskeisiä tuloksia
3. Vastaajien taustatiedot
4. Tutkimuksen tulokset
5. Johtopäätökset ja suositukset

Sisälllys

1. **Yleistä tutkimuksesta**
2. Tutkimuksen keskeisiä tuloksia
3. Vastaajien taustatiedot
4. Tutkimuksen tulokset
5. Johtopäätökset ja suositukset



Yleistä tutkimuksesta

YLEISTÄ TUTKIMUKSESTA

- Tutkimuksen tavoitteena oli selvittää vastaajien mielikuvia Kuusamosta sekä kiinnostusta aluetta kohtaan.
- Tutkimus toteutettiin puhelinhaastatteluina elokuussa 2015.
- Kohderyhmän muodostivat yrityspäätäjät Oulun ja Vaasan seudulta sekä pääkaupunkiseudulta, joiden yritystoiminta soveltuisi Kuusamon alueella.
- Tutkimus perustuu 200 vastaukseen.
- Tässä raportissa esitetään tutkimuksen päätulokset. Kaikki tutkimuksen tulokset esitetään yksityiskohtaisesti InnolinkWeb® -järjestelmässä.

KUILUANALYYSIN KUVAUS

- Kuiluanalyysin avulla voidaan tutkia vastaajien tyytyväisyyteen vaikuttavia toiminnan tekijöitä. Kuiluanalyysi kertoo, kuinka hyvin tarkasteltu organisaatio on onnistunut vastaamaan vastaajien odotuksiin.
- Kuiluanalyysissä vihreä pylväs (pitkä, oikealle osoittava pylväs) kuvaa kunkin arvioidun tekijän merkitystä vastaajille. Jos vihreä pylväs on pitkä, kyseinen tekijä on vastaajalle tärkeä ja jos pylväs on lyhyt, ei tekijällä ole paljoakaan merkitystä. Lyhyempi punainen pylväs kuvaa puolestaan annetun onnistumisarvosanan ja merkitysarvosanan erotusta (kuilua).
- Positiiviset (oikealle osoittavat) punaiset pylväät osoittavat tekijät, joissa onnistuminen on arvioitu korkeammaksi kuin merkitys. Nämä saattavat olla ylipanostustekijöitä. Negatiiviset (vasemmalle osoittavat) punaiset pylväät osoittavat tekijät, joissa onnistuminen on arvioitu heikommaksi kuin merkitys. Mitä pidemmälle vasemmalle tekijän punainen pylväs ulottuu, sitä kriittisempi tekijä on kyseessä.
- Tutkimusraportissa toiminnan tekijät luokitellaan kuiluanalyysin perusteella kolmeen luokkaan seuraavasti:
 - Onnistuneet tekijät = kuilu $-0,4$ tai parempi
 - Parantamisen varaa -tekijät = kuilu $-0,5$ - $-0,9$
 - Kriittiset tekijät = kuilu $-1,0$ tai heikompi
 - Tärkeää on reagoida tekijöihin, joiden merkitys on korkea ja joissa on suurehko negatiivinen kuilu.

1. Yleistä tutkimuksesta
2. **Tutkimuksen keskeisiä tuloksia**
3. Vastaajien taustatiedot
4. Tutkimuksen tulokset
5. Johtopäätökset ja suositukset



Tutkimuksen keskeisiä tuloksia

TUTKIMUKSEN KESKEISIÄ TULOKSIA

81 % vastaajista on kokemuksia Kuusamosta (on vähintään joskus vierailut alueella).

20 % arvioi suhdannenäkymien paranevan oman yrityksensä kannalta (12 % oman toimialansa kannalta).

21 % on pitää potentiaalisia asiakkaita, 16 % työntekijöiden saatavuutta ja 14 % luonnon mahdollisuuksia Kuusamon alueen vahvuuksina toimialansa kannalta.

15 % pitää asiakasmäärän kasvua tärkeimpänä edellytyksenä, jotta yritys voisi laajentaa tai siirtää liiketoimintaansa Kuusamon alueelle.

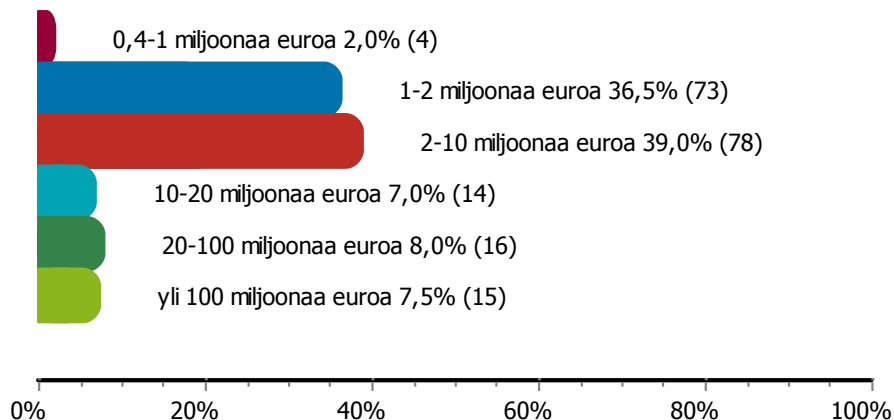
1. Yleistä tutkimuksesta
2. Tutkimuksen keskeisiä tuloksia
3. **Vastaajien taustatiedot**
4. Tutkimuksen tulokset
5. Johtopäätökset ja suositukset

The background of the slide features a close-up, artistic photograph of a clock face and a pen nib. The clock face is partially visible, showing tick marks and a portion of a hand. The pen nib is dark and positioned diagonally across the upper right. The overall aesthetic is clean and professional, with a focus on time and precision.

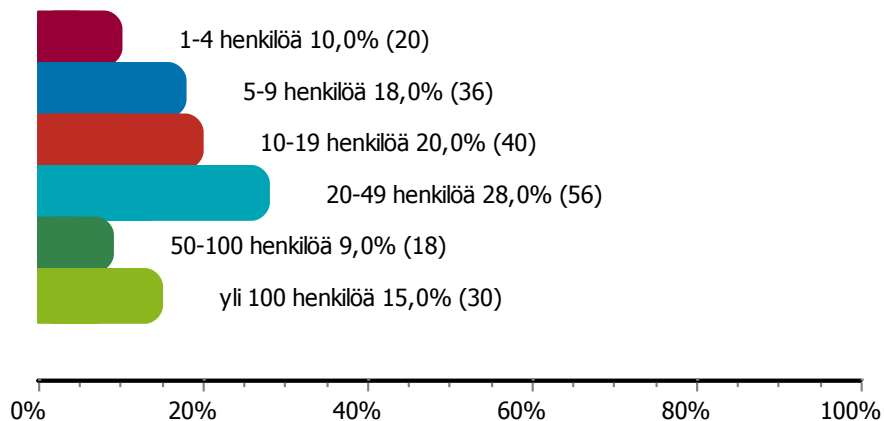
Vastaajien taustatiedot

VASTAAJIEN TAUSTATIEDOT

Liikevaihtoluokka (rekisteritieto):

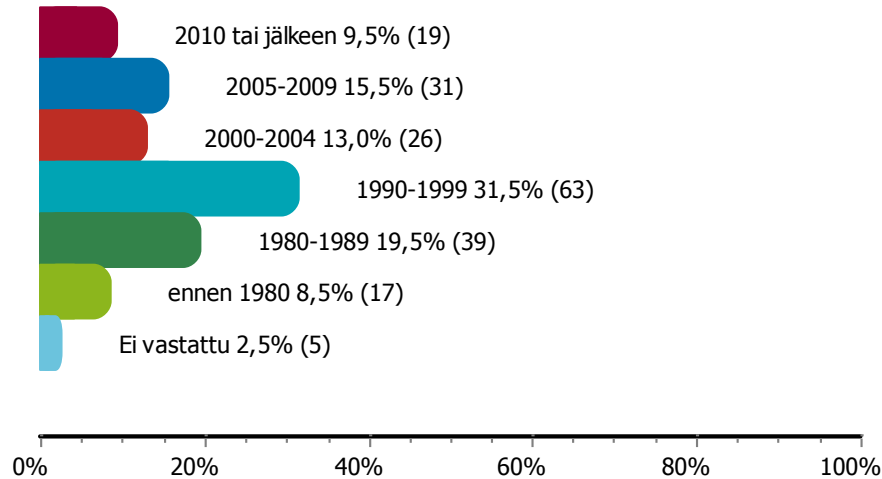


Henkilöstöluokka (rekisteritieto):

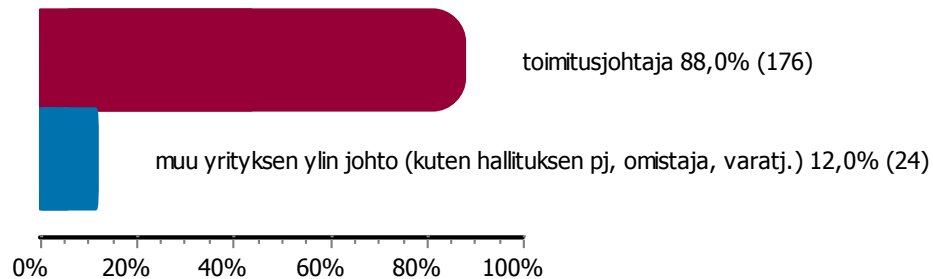


VASTAAJIEN TAUSTATIEDOT

Perustamisvuosi (rekisteritieto):



Vastaajan tehtävät:



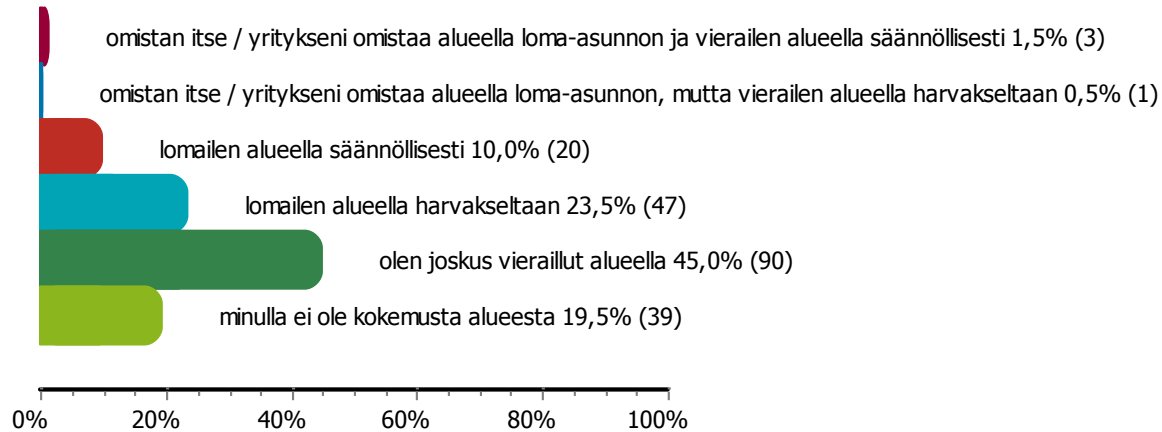
1. Yleistä tutkimuksesta
2. Tutkimuksen keskeisiä tuloksia
3. Vastaajien taustatiedot
- 4. Tutkimuksen tulokset**
5. Johtopäätökset ja suositukset



Tutkimuksen tulokset

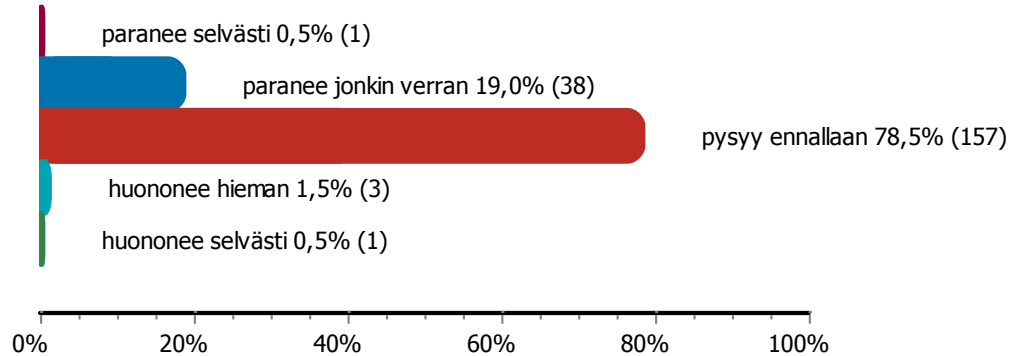
VASTAAJAN SUHDE KUUSAMOOON

Millainen on oma suhteenne Kuusamoon / Rukaan?

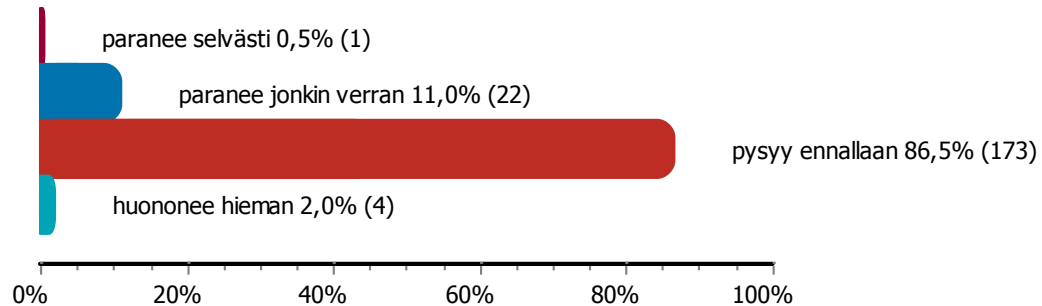


SUHDANNENÄKYMÄT

Millaisena koette suhdannenäkymät oman yrityksenne kannalta?



Millaisena koette suhdannenäkymät yleisesti toimialanne kannalta?



SANAPILVI: KUUSAMOSTA ENSIMMÄISENÄ MIELEEN TULEVAT ADJEKTIIVIT

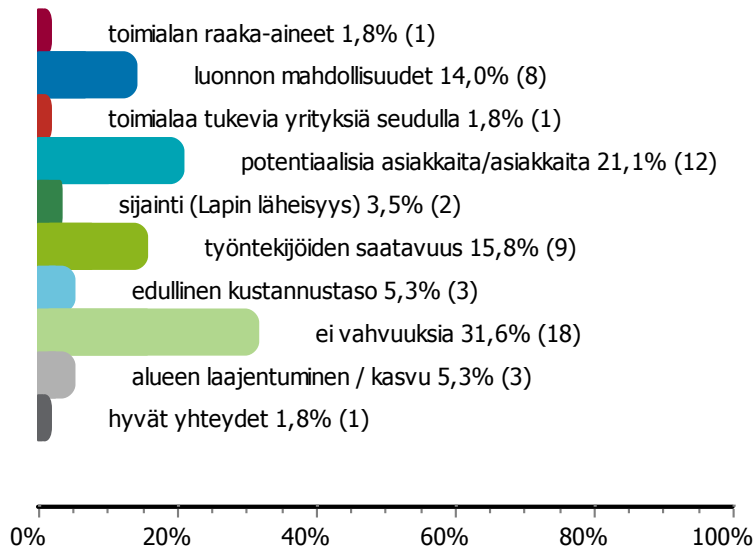
Tutkimuksen avointen kysymysten vastaukset on tiivistetty ns. sanapilveksi. Sanapilvi on samaan aikaan sekä visuaalinen että kvantitatiivinen esitystapa, joka havainnollistaa avointen vastausten keskeisen sisällön. Mitä kookkaampana sana tai vastaus esitettyyn kysymykseen näyttää, sitä useammin kyseinen sana on esiintynyt vastauksissa. Sanapilvet on tuotettu käyttäen tarkoitukseen suunniteltua ohjelmaa.



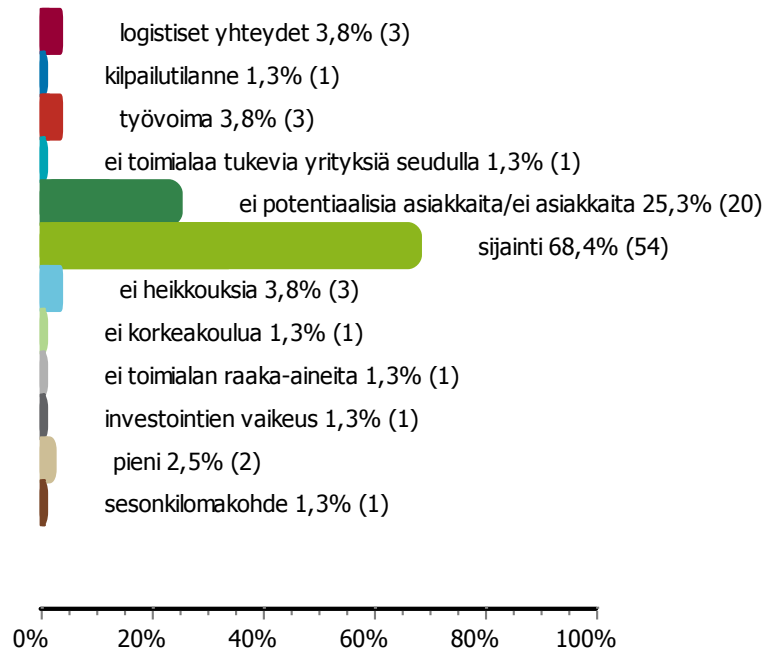
ALUEEN VAHVUUDET JA HEIKKOUEDET

Mitkä ovat mielestänne Kuusamon alueen yleiset vahvuudet ja heikkoudet toimialanne kannalta?

VAHVUUDET:



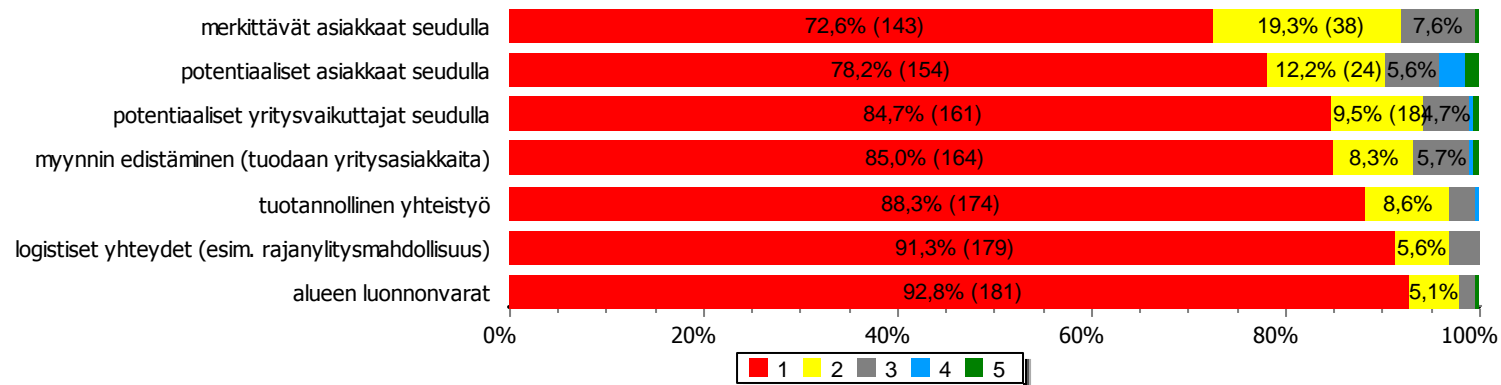
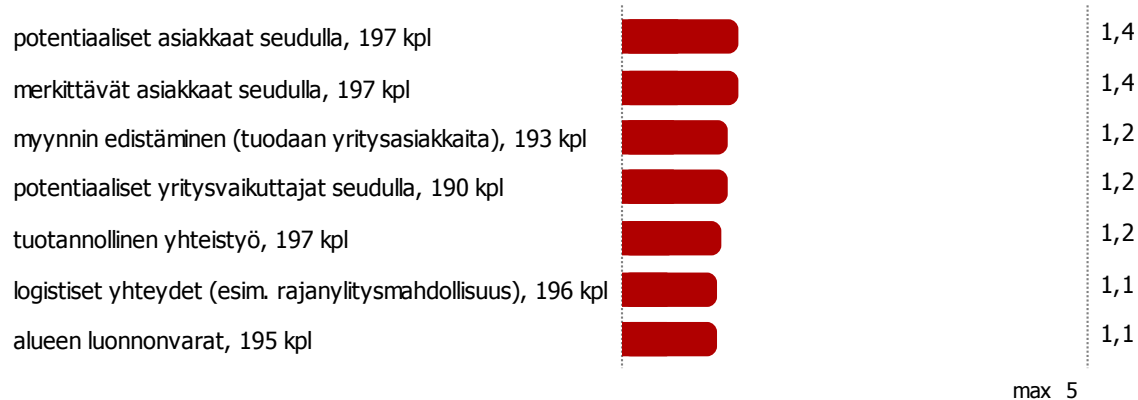
HEIKKOUEDET:



KUUSAMON LIITYNNÄT YRITYSTOIMINTAAN

Missä määrin Kuusamon seutu liittyy yritystoimintaan seuraavien tekijöiden osalta?

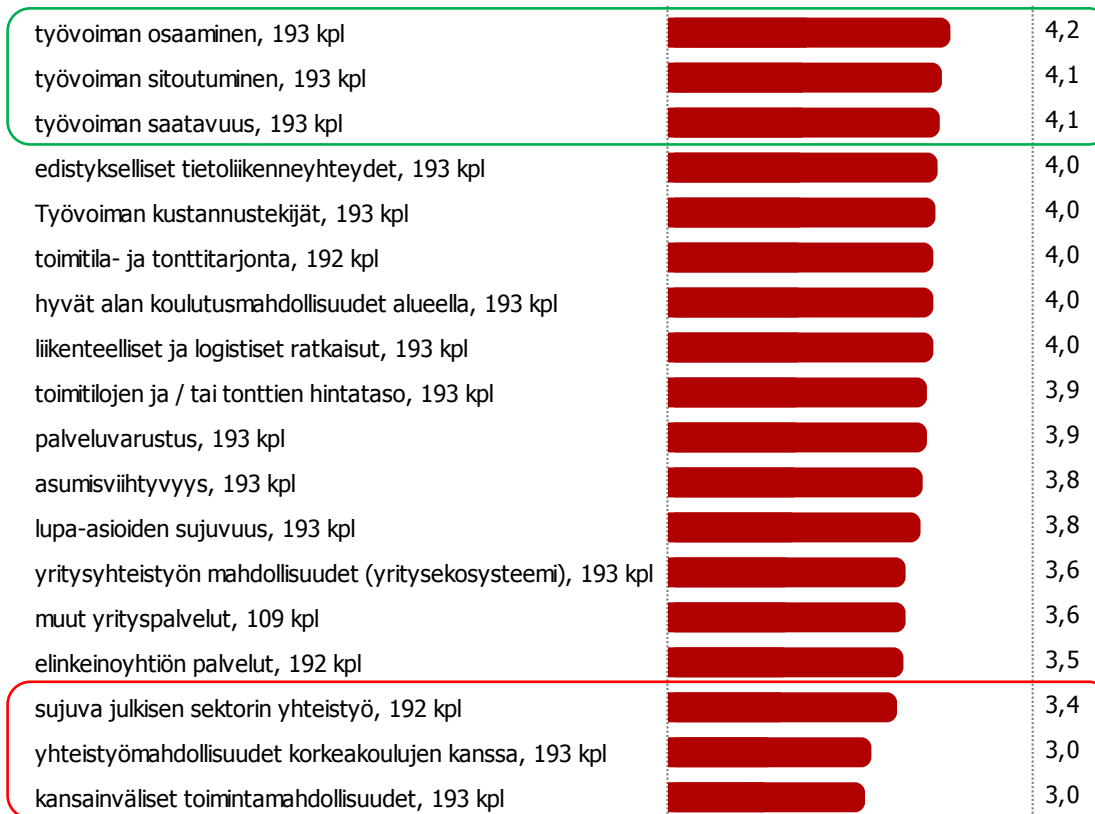
Asteikko: 1 = ei lainkaan, 2 = ei juurikaan, 3 = jossain määrin, 4 = melko paljon, 5 = erittäin paljon



Asteikko:
1 = ei lainkaan tärkeää ...
5 = erittäin tärkeää

TOIMINNAN TEKIJÖIDEN MERKITYS

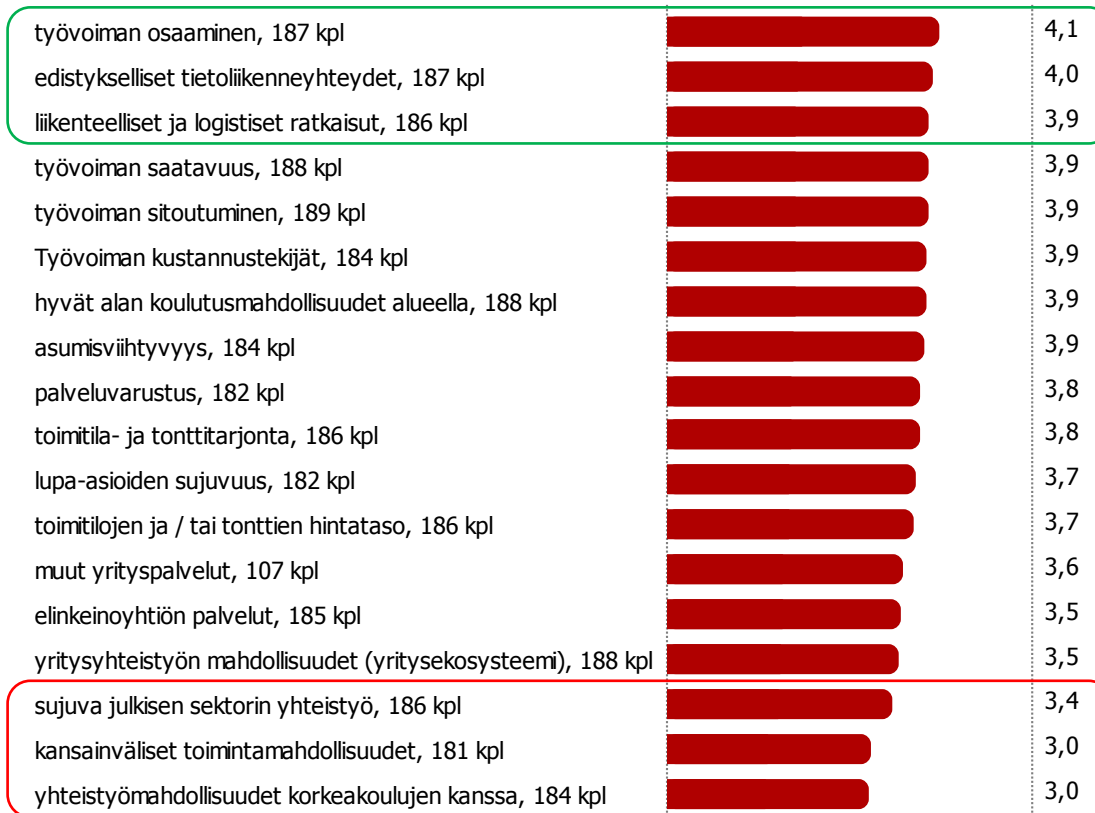
Arvioikaa asteikolla 1-5, miten tärkeitä seuraavat yritystoimintaan liittyvät tekijät ovat Teille.



max 5

NYKYISEN PAIKKAKUNNAN ONNISTUMINEN

Arvioikaa myös asteikkoa 1-5 käyttäen, miten hyvin nämä tekijät ovat toteutuneet yrityksenne nykyisellä maantieteellisellä sijaintipaikkakunnalla.



max 5

Mitä suurempi tekijän negatiivinen kuilu on, sitä heikommin tekijässä ollaan onnistuttu.

Onnistuneet tekijät:
negatiivinen kuilu on alle 0,5 yksikköä tai kuilu on positiivinen.

Parantamisen varaa -tekijät: negatiivinen kuilu on 0,5 - 0,9 yksikköä.

Kriittiset tekijät:
negatiivisen kuilun arvo on vähintään 1,0 yksikköä.

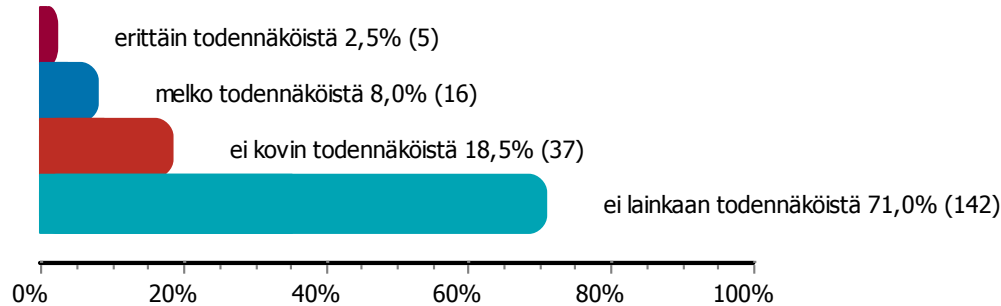
NYKYISEN PAIKKAKUNNAN KUILUANALYYSI



max 5

TOIMINNAN LAAJENTAMINEN

Arvionne mukaan, kuinka todennäköistä on, että yrityksenne tulee yleisesti laajentamaan toimintaansa uudelle alueelle tai seudulle?



Otteita perusteluista:

Melko tai erittäin todennäköistä:

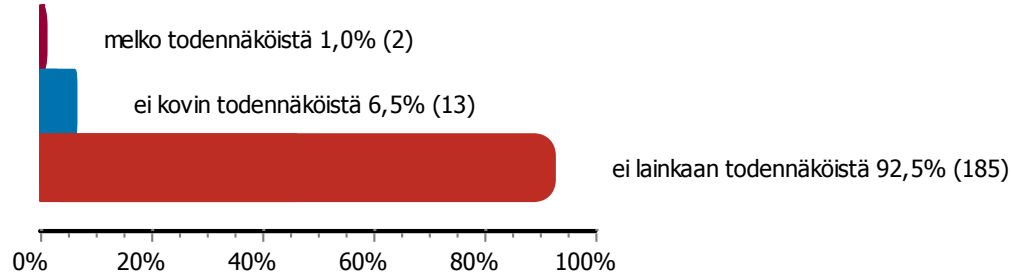
- Tarpeen vaatiessa laajennamme toimintaa.
- Jos on kysyntää, niin kyllä voidaan laajentaa toimintaa.
- Toimimme ympäri Suomea ja laajennus voisi tapahtua uusiin alueisiin avaamalla konttoreita.
- Toimimme monessa eri kaupungissa ja jatkossa voi olla, että siirrymme uusille alueille.
- Jos asiakkaita on, niin laajennamme toimintaa.
- Aiomme laajentaa ulkomaille.
- Yritys kasvaa ja haemme alueita, joissa ei olisi liikaa kilpailua ja olisi potentiaalisia asiakkaita tarpeeksi.

Ei kovin tai lainkaan todennäköistä:

- Pääkonttori on Helsingissä ja kaikki tapahtuu tätä kautta, emme voi enempää laajentaa toimintaa, koska toimimme maanlaajuisesti.
- Kyllä toimintaa voidaan aina laajentaa, mutta ei siirtyminen varsinkaan Kuusamon alueelle, koska ei edes Oulussakaan ole asiakkaita.
- Erittäin vaikea alue.
- Toimintamme tapahtuu verkossa ja laajennamme toimintaa netissä
- Tällä hetkelläkin toimimme maanlaajuisesti, mutta ei tule kyseeseen laajentaminen tai siirtäminen uusille alueille.
- Ei ole aikomusta eikä tarvetta.

TOIMINNAN SIIRTÄMINEN

Arvionne mukaan, kuinka todennäköistä on, että yrityksenne tulee siirtämään toimintaansa uudelle alueelle tai seudulle?



Otteita perusteluista:

Melko tai erittäin todennäköistä:

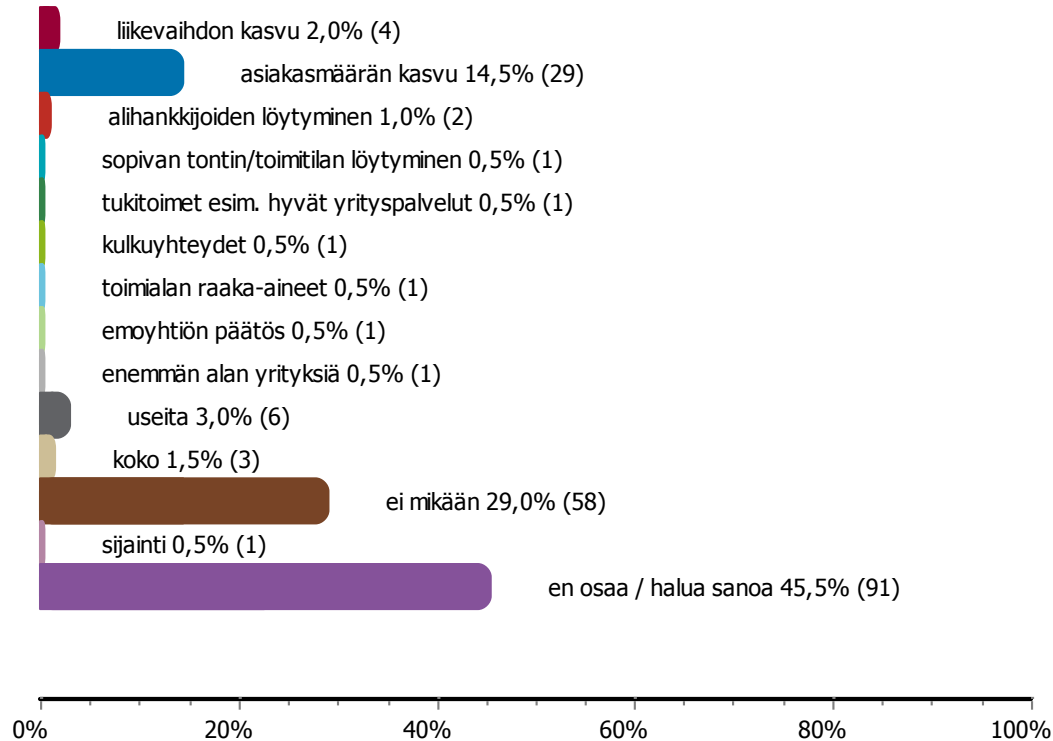
- Toimintaa ei siirretä, mutta konttoreita voi tulla lisää.
- Olemme varmaankin siirtämässä varastoitamme pois pääkaupunkiseudulta kalliiden vuokrien takia.

Ei kovin tai lainkaan todennäköistä:

- Nytkin hoidamme Kuusamon aluetta Oulun kautta, jos sattuu tulemaan jotain.
- Ei ole tarpeita, toimimme pääasiassa täältä Etelä-Suomesta käsin.
- Asiakkaamme ovat täällä.
- Olen paikallinen ja aina asunut ja toiminut täällä, ei ole minkäänlaista tarkoitusta tai tarvetta lähteä mihinkään.
- Meidän asiakkaamme ovat täällä etelämmässä.

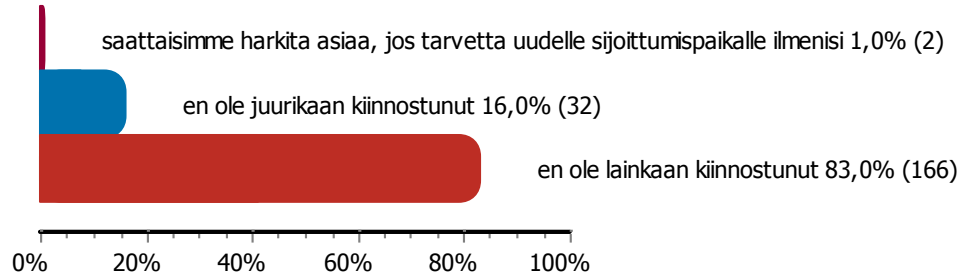
KUUSAMOON SIIRTYMISEN EDELLYTYKSET

Minkä arvoitte tärkeimmäksi edellytykseksi, jotta yrityksenne voisi laajentaa tai siirtää toimintaansa Kuusamon alueella?

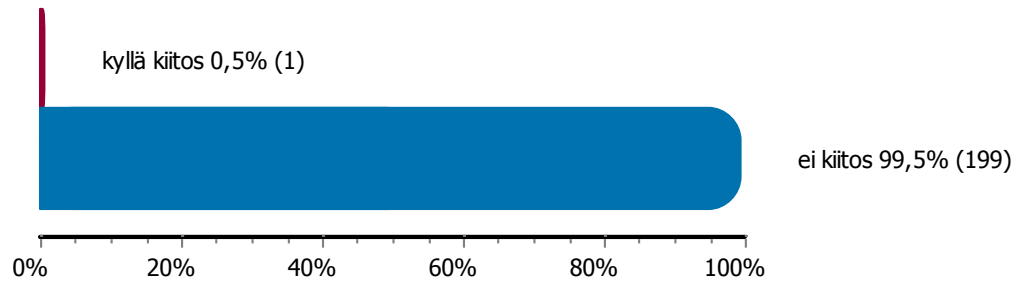


KIINNOSTUS JA LISÄTIETOIVEET

Kuinka kiinnostunut olette Kuusamon alueesta yrityksen sijoittumispaikkana?



Haluaisitteko lisätietoa alueesta?



1. Yleistä tutkimuksesta
2. Tutkimuksen keskeisiä tuloksia
3. Vastaajien taustatiedot
4. Tutkimuksen tulokset
5. **Johtopäätökset ja suositukset**



Johtopäätökset ja suositukset

JOHTOPÄÄTÖKSET JA SUOSITUKSET

- Yritysten omat suhdannenäkymät arvioidaan koko toimialan näkymiä positiivisemmin. Valtaosa vastaajista arvioi kuitenkin suhdannenäkymien pysyvän ennallaan.
- 81 % vastaajista oli kokemuksia Kuusamosta /Rukasta, eli he olivat vähintään vierailleet alueella joskus. Yhteensä 12 % vastaajista lomailee alueella säännöllisesti tai omistaa itse tai yrityksen kautta alueelta loma-asunnon.
- Mielikuvina Kuusamosta yrityspäätäjille nousevat voimakkaimmin esille kaukainen sijainti ja tuntemattomuus.
- Alueen vahvuuksina pidettiin potentiaalisia asiakkaita, työntekijöiden saatavuutta ja luonnon mahdollisuuksia. 32 % vastaajista ei nähnyt alueella mitään vahvuuksia toimialansa kannalta.
- Suurimpana heikkoutena Kuusamon alueelle nimettiin sijainti (68 %). Myös asiakkaiden puute (25 %) nousi heikkouksissa voimakkaasti esille.
 - Tuotava voimakkaasti esille alueen mahdollisuuksia liiketoiminnan näkökulmasta
 - Heikkouksien pehmentäminen/vasta-argumentointi toimialakohtaisesti
- Tärkeimpinä alueeseen liittyvinä yritystoiminnan tekijöinä vastaajat pitivät työvoimaan liittyviä tekijöitä: työvoiman osaamista, sitoutumista ja saatavuutta sekä työvoiman kustannustekijöitä. Myös edistykselliset tietoliikenneyhteydet koettiin tärkeinä.
- Vähiten vastaajille oli listatuista tekijöistä merkitystä kansainvälisten toimintamahdollisuuksien, yhteistyömahdollisuuksien korkeakoulujen kanssa sekä sujuvan julkisen sektorin yhteistyön osalta.
- Verrattuna tekijöiden tärkeyteen vastaajat olivat pääosin erittäin tyytyväisiä näiden toteutumiseen nykyisellä sijaintipaikkakunnallaan. Heikoimmin onnistuneiksi tekijöiksi arvioitiin toimitila- ja tonttitarjonta, työvoiman sitoutuminen sekä toimitilojen ja/tai tonttien hintataso.
- 11 % pitää melko tai erittäin todennäköisenä, että yritys tulee laajentamaan toimintaansa uudelle alueelle tai seudulle. Toiminnan siirtämistä uudelle seudulle pitää melko todennäköisenä vain 1 %.



INNOLINK

RESEARCH

TIEDOSTA MENESTYS